

瀬波歴史物語 (連載編)



房について 再び考える

ライブリーせなみ第一八六号で瀬波浜の小字名の「房」についてお知らせしました。

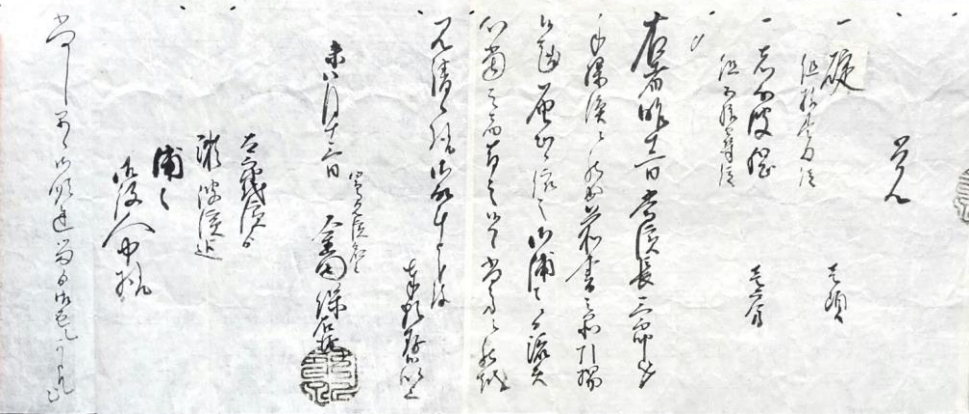
その中で、「房」は綱の長さの単位で、一房は三十ひろ尋(約四十五m)である旨紹介しました。

その後、御用日記帳に「房」に関わる新たな記事が見つかりましたので再度紹介します。

この史料は、久津美家文書の一つで、安政六年(一八五九)八月一三日付けの「浦廻状」です。

「浦廻状」は浜辺の村々の間で回覧される文書(回覧板)で主に「海運・海難事故」に関する連絡内容が記されています。瀬波町御用日記帳には「浦廻状」に関する記事がたくさん出ています。多いのが海難事故で死亡したが、遺骸が見つからないので、見つかったら知らせてほしい、という内容です。

写真は今回見つかった「浦廻状」の本物です。



この「浦廻状」は島見浜名主が発給したもので文書の主な内容は以下のとおりです。

覚
一碇(いかり)一頭
但、拾貫匁位
一しな皮綱 一房
但、五拾尋位
昨十二日、島見浜の長三郎が漁に出て、右の品物を引き揚げた。心当りの者は当方に来て確認してほしい。
未八月十三日
島見浜名主
金田保右衛門印
太郎代浜より
瀬波浜まで
浦々
御役人中様
尚、順達後、瀬波より戻して下さるよう

今回注目したのは、しな皮でできた綱巻房の長さが五十尋と書かれていたことです。浜町区発行の『いにしへのせなみ』では一房は三十尋だったのです。

三十尋か五十尋か確認のため図書館に向いて調べましたが見つかりませんでした。『日本国語大辞典』(全十三巻)にもありませんでした。司書の方にお願ひし、探していただきました。ありました。『古文書用語事典』(一九九二)に「縄二十尋輪にしたものを一房とする。」とあったのです。



資料提供：中町区

写真は令和二年に町内で購入したクレモノロープです。このような輪がたくさん集まると葡萄の房かきのように見えるので、江戸時代は綱を数えるときの単位、「一卷き」の意味で使っていたようです。嶋見濱の場合も「長さ五拾尋の綱一卷き」の意味だと思われま

す。結局、「房」は長さの単位と数えるときの単位と言えるようです。



せ な み っ 子 作 文



今回は6年生外国語科「My Best Memory (私の1番の思い出)」の学習で、小学校生活の思い出を書きました。

【坂田 大輝 (さかた だいき) さんの思い出】

Hello! I'm Daiki.

こんにちは。大輝です。

My best memory is our school trip.

私の1番の思い出は修学旅行です。

We went Sado.

佐渡に行きました。

We ate sashimi.

刺身を食べました。

I ate sashimi with wasabi.

刺身にワサビをつけて食べました。

It was delicious.

おいしかったです。

Please try it.

試してみてください

【ゴ・コック・ベトさんの思い出】

Hello! I'm Viet.

こんにちは。ベトです。

My best memory is our school trip.

私の1番の思い出は修学旅行です。

We went to Sado.

佐渡に行きました。

We took gold dust.

砂金取りをしました。

We saw ibises flying in nature.

自然の中を飛んでいるトキを見ました。

It was amazing.

すばらしかったです。

Do you want to see ibises?

あなたもトキを見たいですか？

わ こんにち輪！サークル紹介

瀬波地域コミュニティセンター・瀬波体育館・瀬波児童館を利用して活動している
団体・サークルを紹介していきます。興味があったら、ぜひのぞいてみませんか。



和気あいあいの雰囲気を楽しんでいます

フラワーサークル クロッカス

フラワーサークルクロッカスは毎週花を楽しんで8年目になりました。

瀬波地域コミュニティセンターで活動しています。

モダン生け花やブリザードフラワーを使つてのアレンジ。生け花を使つてのフラワーアレンジメントの3種類で、東京から送られてくる花を使つておしゃべりをしながら楽しい時間を過ごしています。

東京直送の花なので、この辺では見たことがない花も使えるので、皆さんに喜ばれています。



創作に身が入ります

子どもさんの結婚式に使うブーケを作つてあげたり、ブリザードの花で友人にお祝い用のアレンジをしたり、ピアノの発表会や学校の卒業式に飾つたり：：いろいろ楽しんでいきます。

昨春秋には瀬波地区文化祭に初めて作品を出品させていただきました。

いつでも見学可能です。体験もお受けしますので、ぜひお花のいい香りを楽しんでみませんか。

活動日

水曜日

午前9時～午前10時30分

午後1時～午後3時30分

木曜日

午後1時～午後3時30分

午後6時～午後8時30分

職員に異動がありました

瀬波地域コミュニティセンターで職員の異動がありました。

令和7年3月31日付け

【転出】

会計年度任用職員

(集落支援員)

緒形陽子(退職)

長い間お世話になりました

令和7年4月1日付け

【転入】

会計年度任用職員

(集落支援員)

伊藤瑞穂(新採用)

よろしくお願ひします



ブリザードフラワーを使つたパラソルブーケ

問い合わせ先
090-3333-10576
阿部まで
(フラワーサークル
クロッカス 阿部恵子)





左(黒)が「レオン」右(白)が「ハナ」

我が家の家族を紹介しま
す。毛色や性格、真逆なところ
が多いですが、追いかけてこ
大好き仲良しな2匹です。

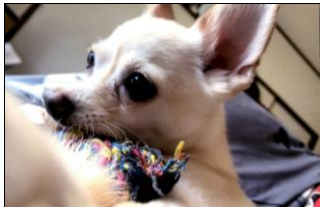
1匹目はトイプードル6歳
の「レオン」です。怖がりな性
格ですが、とても心優しい男
の子です。

2匹目はチワワとポメラニ
アのミックス4歳の「ハナ」
です。好奇心が旺盛で元気が
っぱいの女の子です。

2匹は散歩が大好きです。
雨の日など散歩が難しい日は
家中をドッグランのように走



我が家の家族



瀬波浜町
藤島ゆかりさん

り回っています(笑)。海まで
がお決まりの散歩ルートなの
で、暖かくなる春が待ち遠し
いです。

人懐っこい2匹なので散歩
でお会いした時はお声がけく
ださるとうれしいです。



YoshimiのHAPPY占い

♡ 4月の占い ♡

1月生まれ	偶然の出会いでワクワク なつかしい人に連絡をしてみよう
2月生まれ	何事も上手く進み 面倒な用事も片付けられそう
3月生まれ	大変なことも乗り切れそう あきらめずに続けることが大事
4月生まれ	本音で語り合って信頼度アップ 思いやりを持って会話をしてみよう
5月生まれ	自分の強みを生かして成功 こだわりを持って動くとともに好調
6月生まれ	欲しかった情報をゲット 身近な存在にヒントがありそう
7月生まれ	服装やしぐさで好印象 新しいグッズを着用してみよう
8月生まれ	はじける笑顔で相手と話そう 素直な気落ちと言葉で心をつかんでみよう
9月生まれ	スキルアップのチャンス 得意なことに磨きをかけて
10月生まれ	うれしい返事が来る予感 連絡先の整理がポイントです
11月生まれ	知識を増やして実力発揮 非日常なテーマを調べてみよう
12月生まれ	ふとしたひらめきで前進しそう 頭の中で終わらせず行動してみよう

オラクルカード(神託をうけとるための
カード)による占い
(プロフィール)
オラクルカード、メモリーオイル等を
使って鑑定します
スピリチュアルカウンセラーとして
活動中!!